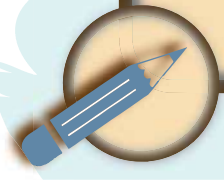
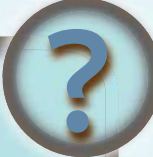


גאוגראפיע איז די וויסנשאפט וואס שטודירט די ערד און די אומגעבונגען וואס זי האט ארום. זי איז א קאמבינאציע פון פיזיקס, כימיע, ביאלאגיע, און אנדערע וויסנשאפטן. זי האט א גרויסן עפעקט אויף די לעבן פון מענטשן, און זי איז א גרויסע חלק פון די וויסנשאפטן וואס שטודירן די ערד און די אומגעבונגען וואס זי האט ארום.



הגשת כתב/ים: לכסות הארץ ביער וחורש

צפו בסרטון 'ט"ו בשבט - חג שמח מקק"ל':



א. אילו תחושות עולות בכם כשאתם רואים את התמונות בשחור-לבן בתחילת הסרטון (נטיעות על גבי הרים קירחים בארץ ישראל) ואת התמונות הצבעוניות (הגדושות בירוק) בסופו של הסרטון?
ב. למה הכוונה במילים שבסוף הסרטון "ממשיכה לצבוע את ישראל בירוק"?
ג. האם זו מטרה שצריך לשאוף אליה, לדעתכם? מדוע?

עבודת אדמה



שיר הקפסה

את קפסה, את קפסותנו,
את גואלת אדמתנו,
את מרבה שדות בכפר,
איננות בניא, בקר.

ציל-ציל-צילי! —
פרוטה דופקת,
פתחו לי! — בקול צופקת,
פתחו לי את האשנב,
בפרמים אהיה צנב.



— ואני אהיה שבֵּלֶת,
הנומנת קמח סֵלֶת!
ואני — קוראה שְׁנֵיה —
בגנה צִנְבָנִיה.

186

לפניכם צילום של עמוד מתוך ספר הלימוד 'חברי': ספר לימוד הקריאה והכתיבה לשנת הלימודים הראשונה' משנת 1965 (בהוצאת קרית ספר בע"מ, ירושלים). קראו את השיר המופיע בו:



- א. נסו לגלות על איזו קופסה מדובר, ומה הרקע לכתיבת השיר.
- ב. חשבו על סיבות אפשריות לנטיעת החורשות והיערות ברחבי הארץ.
- ג. איזו סיבה קרובה ביותר לליבכם?



הקופסה הכחולה- מסמליה של קק"ל, שימשה לאיסוף כספים וגם כלי חינוכי לרעיון רכישת אדמות ארץ ישראל ופיתוחן. יהודית גרעין-כל, מתוך האתר פיקיוויקי.

לארץ ישראל אקלים ומאפיינים ים-תיכוניים ומדבריים. ממילא אין בארץ ישראל יערות רבים, ואף יערות שהיו קיימים בעבר הרחוק, כדוגמת יער אשלים באזור השרון, נכחדו עם השנים. בשנים שקדמו לימי הציונות, לפני למעלה מ-150 שנה, הגיעו אל הארץ מתיישבים גרמנים נוצרים המכונים 'טמפלרים'. הם האמינו שאת הגאולה - התגלותו המחודשת של ישוע, על פי אמונתם - ניתן להשיג אך ורק באמצעות חיים ועבודה בארץ ישראל. כחלק מעבודת ההתיישבות שלהם, החלו הטמפלרים לטעת עצים וליצור חורש נטוע. העצים הראשונים שנטעו היו אורנים. מעט מאוחר יותר, כך על פי יומניהם של הטמפלרים, הם החלו לטעת עצי איקליפטוס כדי לייבש ביצות.

בעקבותיהם החלו גם פעילים ציוניים לטעת עצים מכל מיני סוגים. בשנת 1901 נוסדה הקרן הקיימת לישראל (קק"ל) כדי לאסוף כסף מיהודים ברחבי העולם, ובכסף זה לרכוש אדמות בארץ ישראל ולהכשיר אותן להתיישבות יהודית. במשך העשור הראשון לפעילותה מתחילה קק"ל לפעול גם בתחום הייעור - נטיעת עצי זית בחלקים שאינם נוחים להתיישבות. בשנת 1911 מבצעת קק"ל מהפכה בכל תחום הייעור - עצי הזית מוחלפים בעצי סרק, בעיקר אורנים. עם השנים מגבירה קק"ל את נטיעת העצים, ובמשך כמה שנה היא פועלת לנטיעת למעלה ממאתיים מיליון עצים על שטח של כ-900,000 דונם! היום מהווים היערות כ-6% משטח של מדינת ישראל.

בעקבות ביקורת על נטיעת עצים מסוג אחד, האורן, שאינו מתאים כל כך לארץ ישראל ואף פוגע במידה מסוימת במרקם החיים הטבעיים של היער הארץ ישראלי, שינתה קק"ל בשנים האחרונות את מדיניות נטיעת העצים שלה, וכיום היא נוטעת חורשים ויערות המורכבים מכמה סוגי עצים ושיחים, רבים מהם מקומיים.



האם, לדעתכם, צריך להתערב בהתפתחות הטבעית של הארץ ולטעת בה עצים? מדוע?

